

## APLIKASI *POINT OF SALE* PADA TOKO TUPPERWARE KUPANG

**Marwana Indri Nengsi**

Teknik Informatika, STIKOM Uyelindo, marwana06@yahoo.com

**Semlinda Juszandri Bulan**

Sistem Informasi, STIKOM Uyelindo, semlinda@yahoo.com

### Abstrak

Toko Tupperware Kupang merupakan jenis usaha perabotan rumah tangga dari bahan plastik yang berkualitas tinggi, Tupperware memproduksi dan menjual beraneka ragam produk yang lengkap dalam memenuhi kebutuhan perabotan rumah tangga. Salah satu media yang digunakan untuk mempromosikan produk pada Toko Tupperware Kupang yaitu melalui surat kabar. Cara mempromosikan produk seperti ini tentunya memiliki banyak keterbatasan diantaranya membutuhkan biaya yang besar, informasi deskripsi yang diberikan sangat terbatas, wilayah cakupannya hanya pada daerah-daerah tertentu yang menjual surat kabar tersebut dan informasi tersebut biasanya hanya ditampilkan sekali. Seiring kemajuan teknologi informasi maka permasalahan yang dihadapi oleh Toko Tupperware dapat diatasi dengan mengembangkan sebuah aplikasi *web*. Bahasa pemrograman yang digunakan adalah PHP dengan *database* MySQL. Aplikasi yang dibangun dapat mempercepat dan mempermudah proses transaksi penjualan dan pembelian yang begitu banyak pada Toko Tupperware Kupang, dan dengan adanya aplikasi *web* ini, karyawan dan pimpinan dapat menggunakan waktu kerjanya yang lebih sedikit dari biasanya.

**Kata Kunci:** *point of sale*, Tupperware, *web*

### 1. PENDAHULUAN

Toko Tupperware Kupang merupakan jenis usaha perabotan rumah tangga dari bahan plastik yang berkualitas tinggi, Tupperware memproduksi dan menjual beraneka ragam produk yang lengkap dalam memenuhi kebutuhan perabotan rumah tangga.

Salah satu media yang digunakan untuk mempromosikan produk pada Toko Tupperware Kupang yaitu melalui surat kabar. Cara mempromosikan produk seperti ini tentunya memiliki banyak keterbatasan, diantaranya membutuhkan biaya yang besar, informasi deskripsi yang diberikan sangat terbatas wilayah cakupannya hanya pada daerah-daerah tertentu yang menjual surat kabar tersebut dan informasi tersebut biasanya hanya ditampilkan sekali.

Dengan keterbatasan media yang ada, maka Toko Tupperware Kupang perlu melakukan perubahan terhadap sistem informasi promosi dan penjualan yang sudah berjalan selama ini yaitu berupa aplikasi *point of sale* berbasis *website*. Dalam strategi pemasaran pada sebuah perusahaan terdapat sebuah metode yang dikenal dengan istilah *point of sale*. Salah satu strategi perusahaan dalam mengembangkan produknya dimana unsur kreatif sangat penting untuk men-*deliver* pesannya.

*Point of sale* adalah aplikasi yang notabene biasa dibuat untuk melakukan transaksi penjualan, pembelian, retur, inventory, mulai beralih kepada sistem aplikasi berbasis *web* [1]. Penjualan dan pembelian berbasis *website* memiliki manfaat yang

sangat besar. Pertama, para konsumen tidak perlu datang ke Toko Tupperware untuk melihat produk yang ingin dibeli. Kedua, dari segi keuangan konsumen dapat menghemat biaya yang dikeluarkan. Bila lokasi toko jauh, konsumen dapat menghemat ongkos perjalanan diganti dengan biaya pengiriman yang jauh lebih murah dan juga target pemasaran produk produsen menjadi lebih kuat.

Pada penelitian ini, peneliti akan membangun sebuah aplikasi *point of sale* berbasis *web* pada Toko Tupperware Kupang sehingga konsumen dapat dengan mudah mengetahui dan membeli berbagai macam produk yang disajikan oleh Toko Tupperware Kupang.

### 2. TINJAUAN PUSTAKA

#### 2.1 Landasan Teori

*Point of sale* merupakan aplikasi yang biasa dibuat menggunakan *desktop* yang digunakan untuk melakukan transaksi penjualan, pembelian, retur, *inventory*, dan lain-lain mulai beralih kepada sistem aplikasi berbasis *web*. *Point of sale web base* memiliki beberapa kelebihan dari pada *desktop base* seperti *database* secara *online*, dapat berjalan di berbagai macam sistem operasi, efisiensi penggunaan aplikasi, pengembangan secara kontinu, laporan transaksi secara *real-time* dan memanjakan *owner*, dan lain sebagainya. [1].

*Website* adalah kumpulan dari halaman-halaman situs, yang biasanya terangkum dalam sebuah domain atau

sub domain, yang tempatnya berada di dalam *world wide web* (www) di internet. Sebuah halaman *web* adalah dokumen yang ditulis dalam format HTML (*hyper text markup language*), yang hampir selalu bisa diakses melalui HTTP, yaitu protokol yang menyampaikan informasi dari server *website* untuk ditampilkan [2].

### 2.2 Penelitian Terdahulu

[3] membangun sebuah aplikasi *e-commerce* berbasis *web* dengan tujuan mempermudah *customer* untuk mendapatkan informasi tentang produk yang diinginkannya serta dapat melakukan transaksi dari mana saja secara *online*, dan bisa mempercepat kinerja pihak toko dalam mengelola data barang maupun laporan penjualan. *Sistem e-commerce* ini sudah dapat menghasilkan output yang diharapkan dan bersifat *user friendly*.

[4] merancang sebuah sistem berbasis web untuk membangun media promosi dan penjualan sehingga dapat meningkatkan pelayanan dan memudahkan dalam melakukan transaksi antara pemilik distro dan pembeli serta mampu meningkatkan omzet dan laba pada distro tersebut.

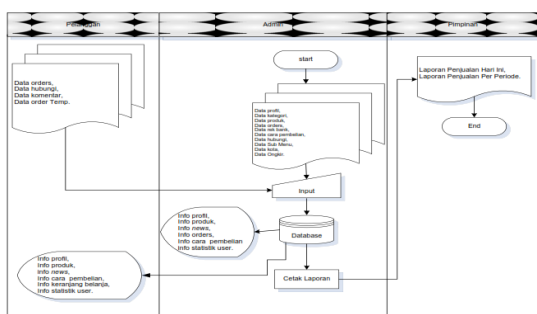
[5] membangun sebuah aplikasi berbasis *web e-commerce* sebagai media promosi yang berkualitas. Web ini dirancang menggunakan PHP dan MySQL. Penelitian ini menghasilkan sistem informasi yang mampu memperkenalkan dan menjual produk serta dapat melakukan transaksi penjualan secara *online* dengan mudah.

## 3. METODE

Pengembangan aplikasi *point of sale* dimulai dari pembuatan Alur Dokumen, Diagram Konteks, Diagram Berjenjang, *Data Flow Diagram* (DFD), Kamus Data Tabel, dan *Entity Relationship Diagram* (ERD).

### 3.1 Alur Dokumen

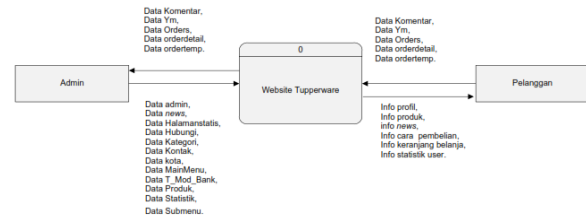
Alur dokumen disebut juga *flowchart* dokumen merupakan bagan yang menunjukkan arus dokumen dalam formulir atau menggambarkan prosedur di dalam sistem.



Gambar 1. Alur Dokumen

### 3.2 Diagram Konteks

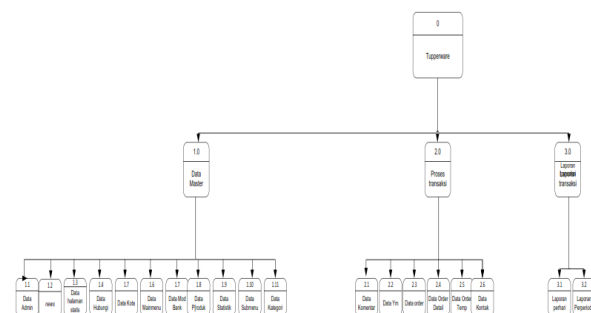
Diagram konteks adalah sebuah diagram sederhana yang terdiri dari sebuah proses yang menggambarkan suatu hubungan antara *entity* luar, masukan, dan keluaran dari sistem tersebut.



Gambar 2. Diagram Konteks

### 3.3 Diagram Berjenjang

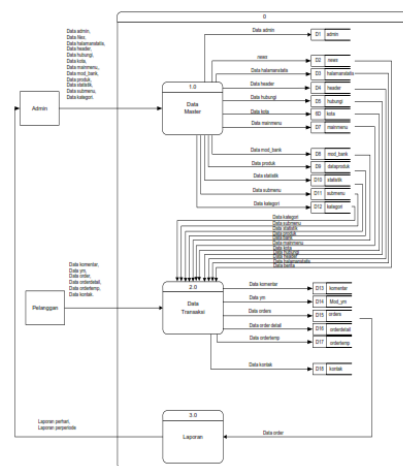
Diagram berjenjang adalah diagram yang menggambarkan tentang tingkatan-tingkatan yang berlaku pada sistem, serta merupakan alat perancangan sistem yang dapat menampilkan seluruh proses yang terdapat pada suatu aplikasi tertentu dengan jelas dan terstruktur.



Gambar 3. Diagram Berjenjang

### 3.4 Data Flow Diagram (DFD)

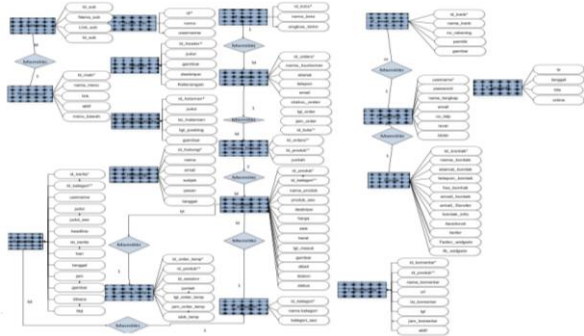
*Data flow diagram* (DFD) adalah suatu model untuk menggambarkan aliran data proses dalam mengolah data pada sistem akan yang digunakan untuk menggambarkan suatu sistem yang telah ada dimana data tersebut akan disimpan [6].



Gambar 4. DFD level 0

### 3.5 Entity Relationship Diagram (ERD)

Entity relationship diagrams (ERD) merupakan suatu model untuk menjelaskan hubungan antar data dalam basis data berdasarkan persepsi bahwa *real world* terdiri dari objek-objek dasar yang mempunyai hubungan antar objek-objek dasar tersebut yang dilukiskan dengan menggunakan komponen-komponen data entitas, atribut dan relasi antar entitas.



Gambar 5. ERD

## 4. HASIL DAN PEMBAHASAN

Website Tupperware adalah sebuah perangkat lunak yang dibuat untuk membantu toko Tupperware Kupang dalam proses penjualan atau penawaran produk-produknya, untuk membantu pelanggan dalam memperoleh informasi tentang produk rumah tangga yang diinginkan, baik mengenai data produk, gambar produk, data kategori, deskripsi produk dan data harga. Selain itu, website Tupperware juga membantu administrator dalam mengelola data order dan laporan penjualan produk untuk hari ini dan laporan penjualan perperiode.

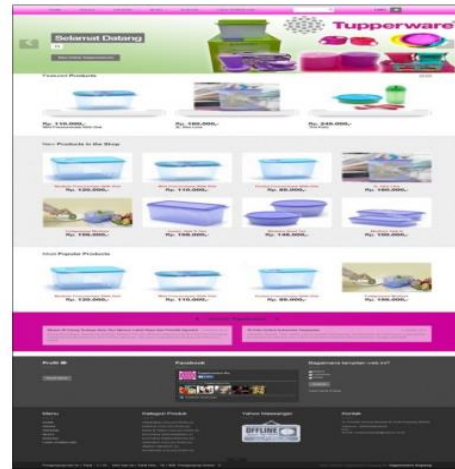
Login administrator merupakan tampilan halaman administrator Tupperware, dimana admin memasukkan *username* dan *password*. Hal ini berfungsi untuk keamanan data.



Gambar 6. Halaman login administrator

Menu utama merupakan tampilan bagian awal dari halaman website Tupperware, dimana terdapat menu yang menghubungkan menu utama website dengan halaman-halaman lainnya. Ada beberapa komponen utama yang ada pada Menu utama, yaitu *home*, produk, profil, *news*, kontak adalah halaman yang menjelaskan

tentang pemesanan produk melalui nomor telepon, yahoo mesenger, *email*, shoutbox, dan cara pembelian.



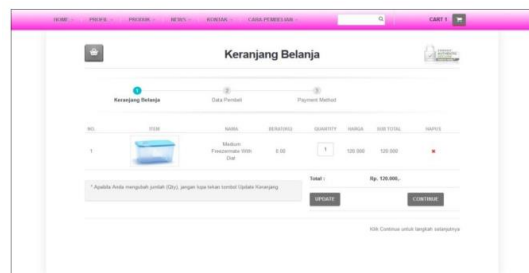
Gambar 7. Tampilan menu utama

Halaman menu cara pembelian menjelaskan tentang tata cara atau prosedur pembelian pada website toko Tupperware Kupang yang meliputi cara pembelian hingga proses update pembelian produk-produk jika produk yang ingin dibeli ingin ditambah atau dikurangkan atau produk dapat dipesan sesuai keinginan pembeli. Halaman ini juga menyediakan jenis-jenis kategori produk Tupperware yang lengkap, jadi pelanggan langsung bisa memesan secara online.



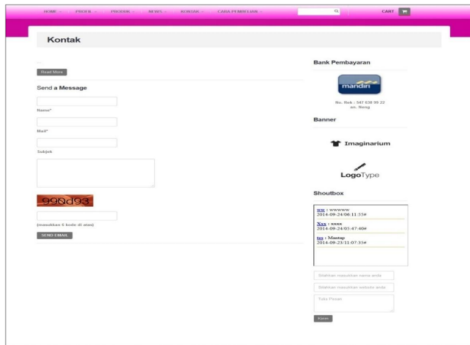
Gambar 8. Halaman cara pembelian

Halaman menu keranjang belanja menjelaskan tentang keranjang data produk yang sudah dibeli oleh pelanggan yang terdiri dari nomor produk adalah nomor yang diberikan kepada produk secara berurutan, produk, nama produk, berat produk, Qty adalah jumlah harga pembelian produk, harga, sub total dan hapus.



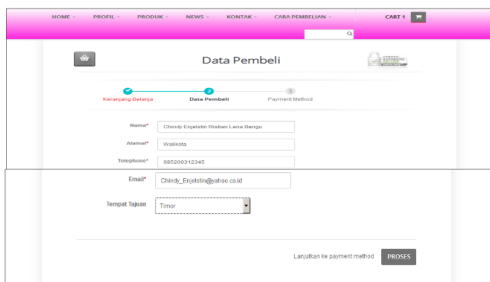
Gambar 9. Halaman menu keranjang belanja

Halaman menu kontak berfungsi untuk pengiriman pesan langsung kepada pelanggan dan pihak toko Tupperware selain lewat pesan email. Berisi sebagian besar informasi profil atau mengenai sejarah dari toko Tupperware dan juga berisi semua informasi kontak seperti nomor telepon, yahoo mesenger, *email*, dan shoutbox yaitu pesan singkat yang akan dibalas secara langsung oleh admin secara *online*.



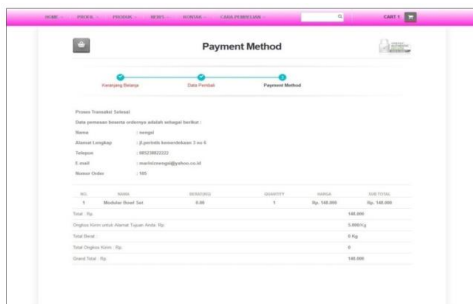
Gambar 10. Halaman menu kontak

Halaman data pembeli berfungsi untuk pelanggan yang sudah beli produknya dan selanjutnya akan mengisi datanya. Untuk pelanggan yang sudah pernah belanja hanya memasukkan nama dan *email* yang sudah menggunakan pada saat daftar sebelumnya, dan untuk pelanggan baru harus memasukkan data lengkap sesuai dengan yang disediakan di *website* tersebut.



Gambar 11. Halaman data pembeli

Halaman ini berisi data pemesan beserta ordernya sesuai dengan data yang diisi oleh pembeli di halaman data pembeli, total harga produk, total pesanan, ongkos kirim sesuai dengan alamat tujuan, total berat, total ongkos kirim dan grand total.



Gambar 12. Halaman proses transaksi

## 5. KESIMPULAN

Aplikasi *point of sale* pada Toko Tupperware Kupang dapat membantu pihak toko dalam menyajikan serta mempromosikan produk-produk Tupperware secara lengkap dan cepat. Aplikasi *point of sale* berbasis *web* dapat membantu masyarakat atau konsumen yang akan membeli berbagai macam produk Tupperware, secara *online*, tanpa harus mengunjungi toko sehingga dapat menghemat waktu dan biaya. Dengan adanya aplikasi *web* ini, karyawan dan pimpinan dapat menggunakan waktu kerjanya yang lebih sedikit dari biasanya.

## 6. DAFTAR PUSTAKA

- [1] Saputra, A., 2014, *Point of Sale Web Base* dengan Smarty PHP, CV. ASFA Solution, Cirebon.
- [2] Yudho, S., 2011, Perancangan dan Pembuatan *Website* sebagai Aplikasi *e-commerce* pada AGNAS Handicraft Jogjakarta, Skripsi, Universitas Katolik Soegijaprana, Semarang.
- [3] Pratama, A. S., 2010, Perancangan dan Pembangunan Aplikasi *E-Commerce* Berbasis Web pada Toko Radian Komputer Bandung, Skripsi, Universitas Komputer Indonesia, Bandung.
- [4] Syah, M. dan Subagiyo, 2012, Perancangan *Website* sebagai Media Promosi dan Informasi pada Distro Expro T-Shirt, Skripsi, Universitas Amikom, Yogyakarta.
- [5] Sriwahyuni, 2014, Aplikasi *E-Commerce* untuk Sistem Penjualan Sepatu pada Toko Bally Shoes Kupang, Skripsi, STIKOM Uyelindo, Kupang.
- [6] Jogyanto, 2003, Analisis dan Desain Sistem Informasi, Graha Ilmu, Yogyakarta.