



## IMPLEMENTASI SISTEM INFORMASI PENGELOLAAN DONASI PADA YAYASAN ILMU TANPA BATAS BERBASIS ODOO

Nurfauziah Arafah<sup>1</sup>, Rusmanto<sup>2</sup>

<sup>1,2</sup> Sistem Informasi, Sekolah Tinggi Teknologi Terpadu Nurul Fikri  
Jakarta Selatan, DKI Jakarta, Indonesia 12640  
nurfauziaharafah22@gmail.com, rusmanto@gmail.com

### Abstract

*Ungu Peduli Campus Alumni (AKU Peduli) is a foundation that works in the social and humanitarian fields. AKU Peduli develops its activities through community fundraising and social fund management for business actors. AKU Peduli currently utilizes the most crucial online application, the website. This study aims to determine the process of needs analysis and design of a donation information system to produce system specifications and features required by users, as well as to assess the process of evaluating the results of a donation information system, starting from system installation and data entry to testing. This research was conducted using descriptive qualitative research methods, and the primary data source came from interviews. The research stages start from preliminary studies, needs analysis, system design, implementation, and drawing conclusions and suggestions. The result of this research is that the AKU Peduli website that has been repaired can become a more informative and functional website, making it easier for users to access it. Based on the results of tests that the owner of AKU Peduli has carried out, he considers that the website built has met the criteria for functional requirements. However, some have yet to be realized on this website. The reason is that the AKU Peduli organization has yet to collaborate with several fintech companies. Then the limitations of the website builder features on Odoo are also the reason for the need for more development of the AKU Peduli website.*

**Keywords:** AKU Peduli, Donation, Odoo, Social Organization, Website

### Abstrak

Alumni Kampus Ungu Peduli (AKU Peduli) adalah yayasan yang bergerak di bidang sosial dan kemanusiaan. AKU Peduli mengembangkan aktivitasnya melalui penggalangan donasi publik dan pengelolaan dana sosial pelaku usaha. Saat ini AKU Peduli memanfaatkan aplikasi terpenting dari internet yaitu *website*. Penelitian ini bertujuan untuk mengetahui proses analisis kebutuhan serta perancangan sistem informasi donasi untuk menghasilkan spesifikasi dan fitur sistem yang dibutuhkan pengguna, dan mengetahui proses hasil evaluasi sistem informasi donasi, mulai dari pemasangan sistem, entri data, hingga uji coba. Penelitian dilakukan menggunakan metode penelitian kualitatif deskriptif, yaitu sumber data primer berasal dari wawancara. Tahapan penelitian yaitu mulai dari studi pendahuluan, analisis kebutuhan, perancangan sistem, implementasi, dan penarikan kesimpulan dan saran. Hasil dari penelitian ini adalah *website* AKU Peduli yang diperbaiki dapat menjadi *website* yang lebih informatif dan juga fungsional sehingga memudahkan pengguna dalam mengakses *website* AKU Peduli. Berdasarkan *output* pengujian yang sudah dilakukan pemilik AKU Peduli menaruh penilaian bahwa *website* yg sudah dibangun telah memenuhi kriteria *requirement functional*. Tetapi beberapa belum terealisasi dalam *website* ini. Hal tersebut karena organisasi AKU Peduli belum melakukan kerjasama menggunakan beberapa perusahaan *fintech*. Kemudian keterbatasan fitur *website builder* dalam Odoo pula sebagai alasan kekurangan dalam pengembangan *website* AKU Peduli.

**Kata kunci:** AKU Peduli, Donasi, Odoo, Organisasi Sosial, Website

### 1. PENDAHULUAN

Penggunaan teknologi dalam penggalangan dana dan berdonasi tidak terlepas dari pengaruh perkembangan teknologi. Menggunakan teknologi dalam kegiatan menerima dan menyebarkan informasi sudah menjadi

kebiasaan wajar yang terjadi dalam kehidupan zaman modern. Semakin banyak masyarakat menggunakan media tertentu sebagai wadah mendapat keuntungan dan mencapai berbagai tujuan, seperti tempat jual-beli atau mencari informasi[3].

*Website* sudah menjadi bagian penting dalam aktivitas penggalangan dana pada dan berdonasi pada AKU Peduli. Akan tetapi, kondisi *website* AKU Peduli saat ini masih kurang mendukung pengguna dalam melakukan donasi, hal ini dibuktikan dengan tidak tersedianya beberapa fitur pada *website* AKU Peduli yang sebenarnya dibutuhkan oleh pengguna. Berdasarkan hasil wawancara yang didapat, terdapat permasalahan yang dihadapi oleh pengguna perihal donasi. Belum tersedianya tombol donasi, akan ada data donatur (nama atau anonim), data jumlah donasi, data penyaluran donasi, *user interface* yang kurang terlihat menarik, dan memahami *website* AKU Peduli butuh waktu pemahaman yang tidak sedikit. *Aku-peduli.org* adalah situs resmi yang dikelola oleh Yayasan Ilmu Tanpa Batas (disingkat menjadi YITB).

Alumni Kampus Ungu Peduli (AKU Peduli) adalah yayasan yang bergerak di bidang sosial dan kemanusiaan. AKU Peduli mengembangkan aktivitasnya, mulai dari di bidang penanganan bencana kemanusiaan (bencana alam dan bencana sosial), program lingkungan hidup, program kesehatan, pemberdayaan ekonomi, renovasi, sekolah, klinik, fasilitas umum dan wakaf infrastruktur sosial di Indonesia melalui penggalangan donasi publik dan/atau pengelolaan dana sosial pelaku usaha. Saat ini AKU Peduli memanfaatkan aplikasi terpenting dari internet yaitu *website*. *Website* merupakan komponen atau kumpulan komponen yang terdiri dari teks, gambar, suara, animasi, sehingga lebih merupakan media informasi yang menarik untuk dikunjungi[2]. Sehingga dapat disimpulkan bahwa *website* adalah kumpulan dari banyak komponen seperti teks, gambar, suara dan lain-lain yang disediakan melalui jalur internet sebagai media informasi yang menarik untuk dikunjungi.

Dengan melihat permasalahan di atas maka perlu meningkatkan kualitas *website* AKU Peduli dengan memaksimalkan konten *website* agar menghasilkan pengunjung yang efektif. Materi pada konten adalah alasan utama pengunjung datang ke *website*. Informasi yang disajikan harus mudah diterima dan digunakan, rapi, dan pastinya mudah dipahami. Kemudian, melengkapi atribut pada *website* juga dengan gambar merupakan salah satu hal yang penting. Dengan demikian, akan diketahui bagaimana tampilan pada *website* AKU Peduli sebagai pendukung pengguna untuk berdonasi, hambatan apa saja yang membuat *website* AKU Peduli kurang mendukung ekspektasi pengguna, fitur-fitur apa saja yang akan dipertahankan serta rekomendasi perbaikan seperti apa yang akan dilakukan untuk AKU Peduli yang lebih baik.

Oleh karena itu, AKU Peduli memilih *software* Odoo dalam membangun *website* AKU Peduli. Odoo ERP adalah sebuah *software* aplikasi yang mencakup CRM (*Customer Relationship Management*), *Project Management*, Penjualan (*Sales*), Manufaktur, *Warehouse*, serta Manajemen Keuangan. Odoo juga memiliki kelebihan antara lain menawarkan biaya yang rendah, sebab

penghematan biaya merupakan salah satu keuntungan yang di tawarkan oleh Odoo. TCO (*Total Cost Ownership*) merupakan perkiraan semua biaya langsung dan tidak langsung yang berkaitan dengan sebuah aset atau teknologi selama siklus berjalan yang dirancang untuk membantu konsumen dan manajer perusahaan. Salah satu modul aplikasi di dalam Odoo adalah '*website*', aplikasi ini tentu memudahkan pengguna dalam merangkai sebuah web untuk bisnis ataupun perusahaan. Selain gratis penggunaannya cukup *friendly* bahkan bagi pemula, karena Odoo menyediakan setingan *drag and drop*. Maka tujuan utama yang diharapkan dari penelitian ini adalah dapat menghasilkan rekomendasi untuk perbaikan *website* AKU Peduli dengan biaya yang terjangkau agar sistem ini menjadi sarana yang ideal untuk pengunjung *website* AKU Peduli[1].

Penelitian terdahulu yang dilakukan oleh Saifullah [7] pada tahun 2017 dengan mengambil judul "Sistem Penggalangan Dana Menggunakan Metode *Crowdfunding* Pada Lembaga Amil Zakat Infak Dan Sedekah (Lazis) Wahdah Berbasis *Website*". Permasalahan yang dibahas pada penelitian tersebut adalah tidak efisiennya proses pengumpulan data serta pengelolaan donasi dari para donatur dan pencairan dana sehingga terkadang menjadi permasalahan pada lembaga amil zakat infak dan sedekah. Kemudian pada penelitian tersebut sistem penggalangan dana yang digunakan berbasis *website*, namun belum menggunakan *software* ERP (*Enterprise Resource Planning*). Sedangkan pada penelitian yang akan dibuat oleh penulis sudah menggunakan menggunakan *software* ERP (*Enterprise Resource Planning*) yaitu Odoo, mudah dikembangkan lebih lanjut untuk integrasi semua bagian di organisasi.

### Konsep Dasar Sistem Informasi

Pada umumnya setiap organisasi memiliki sistem informasi dalam melihat, mengumpulkan, menyimpan, dan menyalurkan informasi dalam membuat perancangan sistem informasi. Konsep dasar sistem merupakan sekelompok komponen berbasis komputer yang dibuat oleh manusia dalam mengelola data, menyimpan, menghimpun kerangka kerja serta mengkoordinasikan sumber daya manusia dan komputer untuk mengubah sistem masukan menjadi sistem keluaran untuk mencapai tujuan dan sasaran yang telah ditetapkan sebelumnya. Kemudian informasi adalah data yang diolah sehingga memiliki arti atau makna yang bermanfaat bagi penerimanya[6].

### Sistem Informasi Donasi

Sistem informasi penggalangan donasi AKU Peduli merupakan sistem yang dibangun untuk mengakomodasi kegiatan donasi dan publikasi di tubuh Yayasan Ilmu Tanpa Batas. Sistem ini menghubungkan yayasan dengan para donatur yaitu melalui fitur donasi dan publikasi berita. Fitur donasi memungkinkan donatur untuk melakukan donasi serta memantau donasi yang masuk ke yayasan. Begitu juga dengan pihak AKU Peduli, organisasi ini dapat memantau

dan memvalidasi donasi yang masuk. Sementara itu, disertakan juga fitur publikasi berita yang dirancang bagi yayasan untuk melakukan publikasi pengumuman maupun kegiatan yang telah dilakukan sehingga para donatur maupun pengunjung situs dapat mengetahui bagaimana pemanfaatan donasi yang masuk ke yayasan.

#### Yayasan Ilmu Tanpa Batas Aku Peduli

Yayasan Ilmu Tanpa Batas (YITB) didirikan pada tanggal 06 Juni 2018 di Kota Jakarta. Pendirian YITB merupakan wujud dari kepedulian generasi muda bangsa Indonesia atas berbagai macam persoalan dalam masyarakat. AKU Peduli adalah *platform* untuk menggalang dana dan berdonasi secara *online* melalui sebuah halaman *campaign*. AKU Peduli menyediakan wadah agar donatur dapat menggalang dana secara transparan. Setiap donasi yang masuk tercatat oleh sistem / setiap donasi yang masuk akandicatat oleh tim AKU Peduli, sehingga dapat dipertanggungjawabkan jumlah donasi yang terkumpul baik kepada donatur maupun publik luas. Sebagai sarana menggalang dana *online*, AKU Peduli juga dapat diakses oleh donatur kapan saja dan dari mana saja, serta lebih mudah dibagikan melalui *channel-channel online* seperti media sosial dan aplikasi *instant messaging* (WhatsApp) AKU Peduli memiliki badan hukum yayasan untuk aktivitas penggalangan dana, serta badan hukum Perseroan Terbatas (PT) untuk pengembangan teknologi. Untuk saat ini, AKU Peduli memiliki legalitas di bawah naungan Yayasan Ilmu Tanpa Batas.

#### Odoo v 13

Odoo adalah sebuah perangkat lunak atau aplikasi bisnis (ERP) yang bersifat *open source* berbasis web yang dapat digunakan sebagai aplikasi sistem informasi pada suatu usaha. Aplikasi Odoo memiliki fitur yang sangat lengkap mulai dari CRM, Sales, Purchase of Sales, Accounting, Inventory, Project Management, Event, Payroll, Website, Blog, Chat, Human Resour e-Commerce dan lain-lain[8]. Pengguna hanya meng-instal modul-modul yang dibutuhkan. Modul yang tersedia adalah standar sistem internasional. Dalam menjalankan seluruh fungsi tersebut, Odoo menerapkan sistem ERP (*Enterprise Resource Planning*) yang mengelola berbagai elemen bisnis secara terintegrasi melalui satu aplikasi[5].

#### Metode Penelitian Implementasi

Salah satu dari metode penelitian implementasi yang akan penulis pakai pada penelitian ini yaitu metode deskriptif yang dapat diartikan sebagai prosedur pemecahan masalah yang diselidiki, dengan menggambarkan atau melukiskan keadaan objek penelitian pada saat sekarang, berdasarkan fakta-fakta yang tampak. Metode deskriptif memusatkan perhatiannya pada penemuan fakta-fakta (*fact finding*) bagaimana keadaan sebenarnya. Metode deskriptif dapat dipergunakan sebagai bentuk penelitian yang berdiri sendiri dan digunakan secara kombinasi. Bentuk utama metode deskriptif diantaranya, Survei (Survey Studies), Studi

Hubungan (*Interrelationship Studies*), dan Studi Perkembangan (*Developmental Studies*).

#### Unified Modeling Language

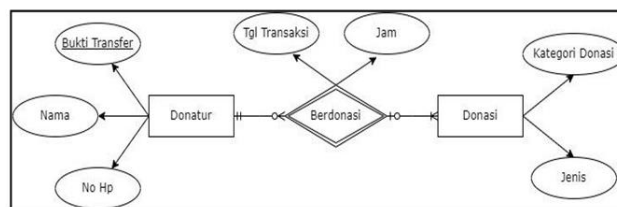
Unified Modeling Language (UML) merupakan bahasa visual yang menjadi standar untuk men-spesifikasikan, menggambarkan, membangun, dan dokumentasi dari sistem perangkat lunak. UML merupakan sistem arsitektur yang bekerja dalam OOAD (*Object-Oriented Analysis/Design*) dengan satu bahasa yang konsisten untuk menentukan, visualisasi, mengonstruksi, dan mendokumentasikan *artifact* (sepotong informasi yang digunakan atau dihasilkan dalam suatu proses rekayasa *software*, dapat berupa model, deskripsi, atau *software*) yang terdapat dalam sistem *software*[10]. UML merupakan bahasa pemodelan yang paling sukses dari tiga metode OO yang telah ada sebelumnya, yaitu Booch, OMT (*Object Modeling Technique*), dan OOSE (*Object-Oriented Software Engineering*)[1].

#### Use Case Diagram

Use Case Diagram adalah satu jenis dari diagram UML (*Unified Modelling Language*) yang menggambarkan hubungan interaksi antara sistem informasi dan aktor. Use Case mendeskripsikan sebuah tipe interaksi antara satu atau lebih aktor dengan sistem informasi yang akan dirancang. Use Case merupakan sesuatu yang mudah dipelajari. Tujuan dibuatnya *use case* yaitu untuk mengetahui proses kegiatan apa saja yang terjadi dalam sebuah sistem informasi dan siapa saja aktor yang berhak menggunakan fungsi tersebut[1].

#### ERD

ERD adalah pemodelan data utama yang membantu mengorganisasikan data dalam suatu proyek ke dalam entitas-entitas dan menentukan hubungan antar entitas[9]. ERD merupakan suatu model untuk menjelaskan hubungan antar data dalam basis data berdasarkan objek-objek dasar data yang mempunyai hubungan antar relasi[4].

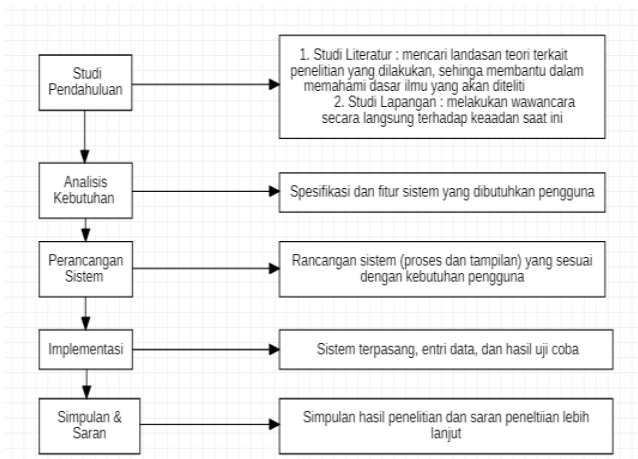


Gambar 1. ERD Donasi AKU Peduli

Pada gambar 1 di atas sistem ini mencatat orang yang berdonasi, orang-orang tersebut disebut donatur. Donatur harus mengirimkan bukti transfer dan memberikan nama dan nomor hp untuk di data oleh admin. Donatur memilih kegiatan donasi yang sesuai diinginkan. Donasi memiliki atribut kategori dan jenis. Pada saat donatur berdonasi, akan diterbitkan bukti berdonasi dengan atribut tanggal dan jam transaksi.

## 2. METODE PENELITIAN

Penelitian ini dilakukan dengan menggunakan beberapa tahapan seperti pada gambar 2 berikut.



Gambar 2. Tahapan Penelitian

### 2.1 Tahapan Penelitian

Berikut ini penjelasan tahapan-tahapan penelitian yang dilakukan untuk melakukan penelitian:

#### 1. Studi Pendahuluan

Pada tahap ini penulis melakukan dua jenis studi untuk mendapatkan data yang dibutuhkan terkait dengan penelitian yang dilakukan, dua jenis studi tersebut yaitu Studi Literatur dan Studi Lapangan.

#### 2. Analisis Kebutuhan

Pada tahap ini penulis melakukan penguraian dari masalah yang telah diidentifikasi pada website AKU Peduli kemudian dianalisis dan dievaluasi, lalu segala masalah dan juga kebutuhan diuraikan dengan spesifikasi dan fitur sistem yang dibutuhkan pengguna.

#### 3. Perancangan Sistem

Pada tahap ini penulis menerapkan sistem informasi donasi website dengan Odoo modul Website sesuai dengan rancangan yang telah dilakukan pada tahap sebelumnya.

#### 4. Implementasi

Pada tahap ini merupakan tahapan inti dari penelitian yaitu dengan menerapkan hasil dari analisis dan perancangan sistem diimplementasikan dengan menggunakan *operating system* Windows 7 Professional 64-bit, Google Chrome, Oracle VM Virtual Box, dan Odoo.

#### 5. Simpulan & Saran

Tahap ini diakhiri dengan pengambilan kesimpulan yang diperoleh dari hasil penelitian yang telah dilakukan. Kemudian dijabarkan jawaban atas rumusan masalah yang telah ditulis pada tahapan awal penelitian. Saran bagi Yayasan Ilmu Tanpa Batas terkait penelitian atau penelitian

selanjutnya akan dituliskan.

### 2.2 Rancangan Penelitian

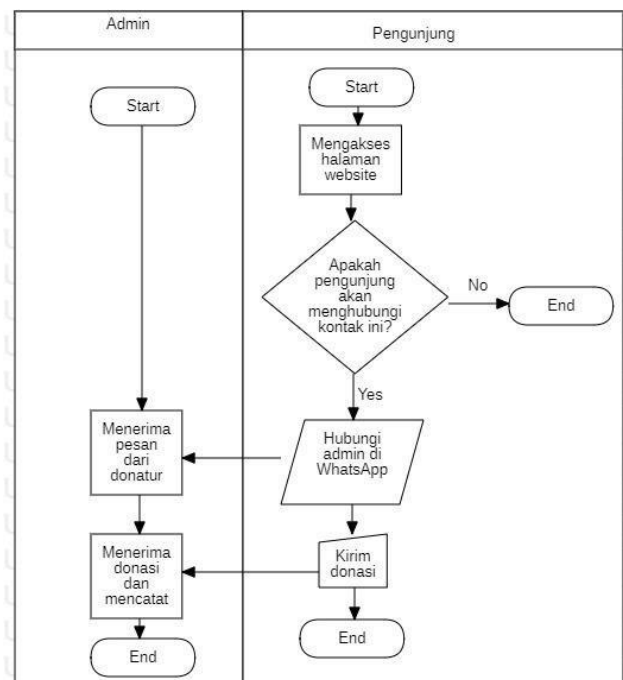
Pada tahap ini akan dilakukan penyusunan sebagai tahap awal dalam merincikan langkah-langkah yang dilakukan pada penelitian ini yaitu dengan observasi lapangan yang dilakukan dengan cara mengamati *website* yang telah dirancang oleh AKU Peduli sebelumnya untuk mendapatkan informasi yang akurat. Kemudian wawancara dilakukan dengan cara penyampaian sejumlah pertanyaan peneliti terhadap pemilik AKU Peduli yaitu Bapak Riki. Lalu data direkap dengan mengelompokkan data dan menghilangkan redundansi yang terdapat pada data. Dari 3 sumber tersebut data diperoleh untuk dijadikan *requirement* yang disusun berdasarkan tingkat prioritas dari *requirement* tersebut. Jenis penelitian pada penelitian ini adalah penelitian implementasi. Dilakukan implementasi dengan membuat website berdasarkan kebutuhan pengguna dengan software Odoo serta menambahkan fitur donasi. Kemudian metode pengumpulan data dilakukan dengan wawancara serta observasi pada Yayasan Ilmu Tanpa Batas. Lingkungan pengembangan dilakukan di rumah peneliti serta tools yang digunakan yaitu Notebook Lenovo Thinkpad X230, Google Chrome, Oracle VM Virtual Box, dan Odoo.

## 3. HASIL DAN PEMBAHASAN

Pada bagian ini akan dibahas mengenai analisis dan proses perancangan *website* sistem informasi donasi di Yayasan AKU Peduli dengan menggunakan Odoo modul *Website*.

### 3.1 Analisis Sistem Yang Sedang Berjalan

Pada penelitian ini didapatkan alur proses sistem yang terjadi pada AKU Peduli.



Gambar 3. Flowchart Sistem Lama

Pada gambar 3 tersebut dapat diketahui bahwa alur dari pengunjung berdonasi yaitu pengunjung mengakses halaman *website* AKU Peduli kemudian apakah pengunjung akan menghubungi kontak yang tertera pada *website* tersebut, jika “Ya” maka pengunjung menghubungi admin di *WhatsApp*, jika “Tidak” kegiatan pengunjung sudah selesai. Setelah pengunjung menghubungi admin di *WhatsApp*, pihak admin akan menerima pesan dari pengunjung lalu pengunjung mengirimkan donasi dan admin menerima donasi tersebut dan selesai.

### 3.2 Analisis Masalah

Penulis mendapatkan beberapa kesimpulan permasalahan yang didapat dari hasil wawancara kepada pihak AKU Peduli, beberapa permasalahan tersebut diantaranya:

- Sistem yang ditampilkan saat ini tidak menampilkan informasi yang lengkap atau tidak informatif sehingga pengunjung situs *website* atau donatur tidak dapat mengetahui kegiatan yang diselenggarakan oleh pihak AKU Peduli.
- Sistem yang digunakan belum memiliki fitur tombol donasi yang bertujuan untuk mengarahkan pengguna dalam proses donasi untuk berkomunikasi kepada admin AKU Peduli, sehingga admin dapat mencatat transaksi donasi yang terjadi pada AKU Peduli.

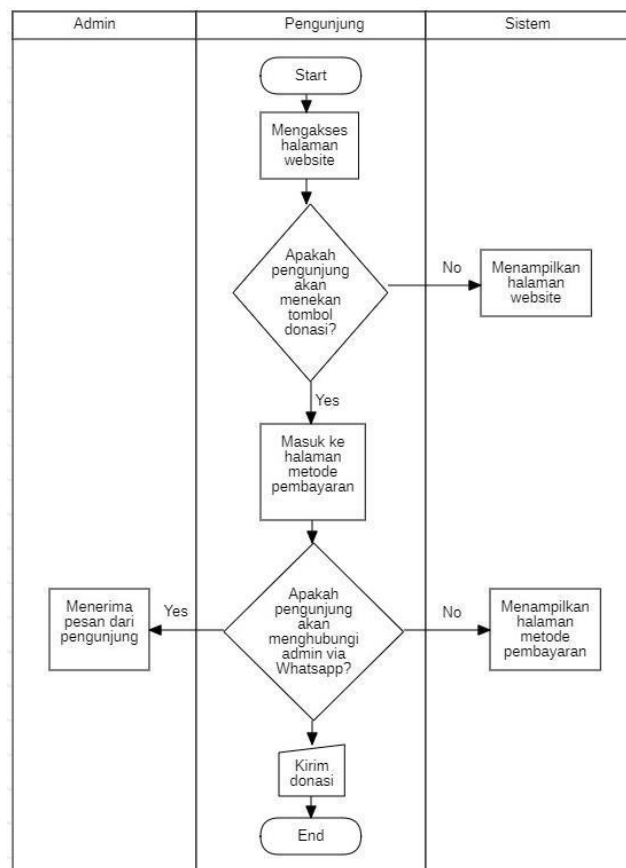
### 3.3 Analisis Usulan Perbaikan

Adapun permasalahan sistem informasi dan solusi yang akan dikembangkan pada *website* AKU Peduli dapat dilihat pada tabel 1 berikut.

Tabel 1. Analisis Usulan Perbaikan

No	Masalah	Usulan Perbaikan
1	Sistem yang ditampilkan saat ini tidak menampilkan informasi yang lengkap atau tidak informatif sehingga pengguna atau donatur tidak dapat mengetahui kegiatan apa saja yang dilakukan oleh pihak AKU Peduli, kemudian pengguna juga tidak dapat mengetahui hasil penggunaan dari dana yang telah didapatkan.	Odoo yang menyediakan modul <i>website</i> yang dapat memudahkan pengguna dalam pembuatan <i>website</i> , kemudian admin dapat mengubah tampilan.
2	Sistem yang digunakan belum memiliki tombol donasi yang bertujuan untuk mengarahkan pengguna dalam proses donasi untuk berkomunikasi kepada admin AKU Peduli, sehingga admin dapat mencatat transaksi donasi yang terjadi pada AKU Peduli.	Sistem membuat fitur tombol donasi agar memudahkan pengguna dalam melakukan donasi.

Kemudian didapatkan alur proses sistem yang baru untuk *website* AKU Peduli dalam berdonasi dapat dilihat pada gambar 4 berikut.



Gambar 4. Flowchart Sistem Baru

### 3.4 Analisis Perancangan Sistem

Pada tahap ini dibahas yang berkaitan dengan hasil wawancara yang telah dilakukan, analisis perbaikan dan usulan perbaikan, yaitu perancangan kebutuhan sistem untuk menampilkan identifikasi aktor, analisis sistem yang akan diimplementasikan dan pembuatan *Software Requirement Specification* (SRS) sampai dengan *Use Case Diagram*.

#### 3.4.1 Identifikasi Aktor

Berikut ini adalah deskripsi dari aktor-aktor yang terlibat dalam sistem informasi berbasis *website* pada AKU Peduli.

Tabel 2. Identifikasi Aktor

NO	Aktor	Keterangan
1	Administrator	Admin merupakan aktor yang menempati tingkatan tertinggi pada sistem. Admin memiliki wewenang yaitu bersifat administratif atau bersifat teknis ketatausahaan seperti mencakup data <i>entry</i> , <i>fileing</i> , <i>user</i> ( <i>create</i> , <i>edit</i> , <i>delete</i> , <i>setting</i> ), mengelola data perusahaan dsb
2	Pengunjung	Pengunjung merupakan aktor yang dapat mengakses <i>website</i> AKU Peduli tanpa mendapatkan hak akses.

#### 3.4.2 Software Requirement Specification (SRS)

Sebagai acuan dalam proses implementasi *website* AKU

Peduli dibedakan menjadi 2 kategori kebutuhan diantaranya fungsional dan non-fungsional yang dapat dilihat pada tabel 3 dan 4 berikut.

a. Kebutuhan Fungsional

Tabel 3. Kategori Kebutuhan Fungsional

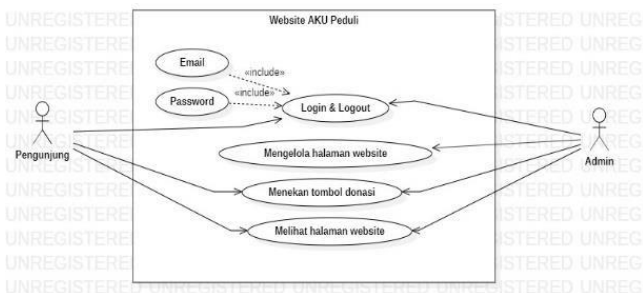
Kode	Deskripsi
SRS-F-001	Admin dapat <i>login</i> dan <i>logout</i> dari <i>website</i> AKU Peduli
SRS-F-002	Admin dapat mengelola halaman <i>website</i>
SRS-F-003	Admin dapat melihat halaman <i>website</i>
SRS-F-004	Admin dapat menekan tombol donasi
SRS-F-005	Pengunjung dapat melihat halaman <i>website</i>
SRS-F-006	Pengunjung dapat menekan tombol donasi

b. Kebutuhan Non Fungsional

Tabel 4. Kategori Kebutuhan Non Fungsional

Kode	Deskripsi
SRS-F-001	Sistem memiliki tampilan yang mudah dipahami
SRS-F-002	Sistem dapat menampilkan informasi yang telah dibuat
SRS-F-003	Sistem dapat dioperasikan sesuai dengan fitur yang telah disediakan

3.4.3 Use Case Utama



Gambar 5. Use Case Utama

Pada gambar 5, *use case* utama merupakan gabungan dari seluruh *use case* yang terlibat pada *website* AKU Peduli yang sesuai dengan perspektif *user* yaitu admin dan pengunjung. Aktivitas *user* yang dilakukan sesuai dengan hak aksesnya yaitu:

- Admin dapat *login* dan *logout* dengan memasukkan email dan *password*, mengelola halaman *website*, menekan tombol donasi, dan melihat halaman *website*.
- Pengunjung dapat menekan tombol donasi, dan melihat halaman *website*.

3.5 Implementasi

Implementasi yang dilakukan pada penelitian ini yaitu dengan menggunakan aplikasi Odoo pada modul *Website*.

a. Tampilan Halaman Home pada Admin

Pada gambar 6 di bawah ini ditampilkan halaman awal ketika *website* diakses, dimana sistem akan menampilkan informasi dari AKU Peduli seperti moto, visi dan misi, akun media sosial AKU Peduli, menu apa saja yang dapat diakses oleh *user*, dan lainnya. Kemudian tampilan berikut ini hanya dapat diakses ketika admin telah melakukan *login* ke dalam sistem menggunakan *username* dan *password* yang telah dimiliki. Lalu hanya admin yang dapat mengelola *website*, seperti mengedit dan mem-*publish*.



Gambar 6. Tampilan hal. Home pada Admin

b. Tampilan Halaman Home pada Pengunjung

Pada halaman ini sistem menampilkan hal yang serupa dengan yang dilihat oleh admin, namun pengunjung tidak dapat mengelola *website* tersebut. Tampilan halaman ini dapat dilihat pada gambar 7 berikut.

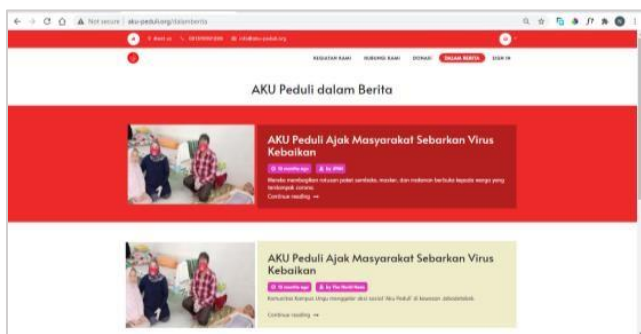


Gambar 7. Tampilan hal. Home pada Pengunjung

c. Tampilan Halaman Kegiatan Kami pada Admin

Menu “Kegiatan Kami” berfungsi untuk memberikan informasi kepada pengunjung *website* mengenai kegiatan apa saja yang dilaksanakan pada organisasi AKU Peduli. Oleh karena itu, semua tampilan yang dilihat admin adalah seperti halaman pada gambar 8 berikut ini, dimana hanya admin yang dapat mengedit serta mem-*publish* halaman tersebut.





Gambar 14. Tampilan hal. dalam Berita pada Pengunjung

### 3.6 Evaluasi

Evaluasi yang dilakukan yaitu dengan melakukan demo *website* kemudian melakukan pengujian UAT untuk mendapatkan penilaian dari sisi pengguna. Berdasarkan tabel hasil pengujian UAT, pengujian ini meliputi tingkat kemudahan dan kepuasan pengguna *website* berdasarkan variabel-variabel pada sistem, yaitu A (Sangat Setuju), B (Setuju), C (Kurang Setuju), dan D (Tidak Setuju). Didapatkan 4 *use case* yang memiliki penilaian "Sangat Setuju" diantaranya yaitu admin dapat *login* dan *logout* ke dalam *website* AKU Peduli, admin dapat mengelola dan melihat halaman *website*, dan pengunjung dapat melihat halaman *website*. Kemudian didapatkan penilaian "Setuju" untuk *use case* admin dan pengunjung dapat menekan tombol donasi. Hasil akhir pengujian ini, peneliti melakukan analisis evaluasi untuk mengetahui apakah fitur pada *website* sudah terpenuhi atau belum. Lalu berdasarkan hasil pengujian yang telah dilakukan pemilik AKU Peduli memberikan penilaian bahwa *website* yang telah dibangun sudah memenuhi kriteria *requirement functional*. Namun beberapa keinginan pemilik AKU Peduli belum terealisasi pada *website* ini. Hal tersebut dikarenakan organisasi AKU Peduli belum melakukan kerjasama dengan beberapa perusahaan *fintech*. Kemudian keterbatasan fitur *website builder* pada Odoo juga menjadi alasan kekurangan pada pengembangan *website* AKU Peduli.

## 4. KESIMPULAN

Dari hasil penelitian yang telah tugas akhir yang berjudul "Implementasi Sistem Informasi Pengelolaan Donasi pada Yayasan Ilmu Tanpa Batas berbasis Odoo", maka dapat diambil kesimpulan bahwa penelitian ini berhasil membangun sistem informasi berbasis *website* pada AKU Peduli dan dapat menjawab rumusan masalah yang telah didefinisikan sebelumnya yaitu:

- a. Berdasarkan hasil wawancara dengan pemilik AKU Peduli, penulis mendapatkan beberapa poin permasalahan yang dihadapi oleh pihak AKU Peduli dikarenakan sistem berbasis *website* yang sudah dimiliki oleh organisasi AKU Peduli sangat tidak menarik dan terbatas. Oleh karena itu, penulis mendapatkan analisa bahwa sistem memiliki dua aktor yaitu admin dan pengunjung, dari kedua

aktor tersebut didapatkan 6 kebutuhan fungsionalitas dan 3 kebutuhan non fungsional.

- b. Rancangan sistem informasi berbasis *website* yang telah dibangun berhasil melewati pengujian *black-box testing* yang penulis telah siapkan berdasarkan hasil penganalisisan kebutuhan fungsionalitas yang sesuai dengan permasalahan-permasalahan yang dihadapi organisasi AKU Peduli. Hasil dari *black-box testing* tersebut memperoleh hasil yang signifikan sesuai dengan kriteria-kriteria pengujian yang telah dirancang.
- c. Hasil evaluasi sistem informasi donasi dari sisi pengujian oleh pemilik AKU Peduli dapat dikatakan baik sebagaimana hasil evaluasi yang telah disesuaikan dari hasil wawancara dengan pemilik AKU Peduli.

Pada penelitian ini dilakukan proses analisis terhadap keseluruhan proses pengembangan *website* AKU Peduli. Namun proses pendukung terbentuknya *website* AKU Peduli masih belum dapat diimplementasikan pada skripsi ini, maka berikut adalah beberapa saran untuk penyempurnaan *website* AKU Peduli agar dapat membantu memudahkan penelitian selanjutnya:

- a. Dalam penelitian selanjutnya yang akan dilakukan oleh peneliti berikutnya, alangkah baiknya jika sistem ini diteliti lebih lanjut dalam hal penambahan fitur pembayaran otomatis agar donatur tidak perlu lagi mengkonfirmasi melalui aplikasi WhatsApp. Hal ini dapat membantu organisasi AKU Peduli dalam proses transaksi donasi.
- b. Dalam penelitian selanjutnya yang akan dilakukan oleh peneliti berikutnya, alangkah baiknya jika sistem ini diteliti lebih lanjut dalam hal penambahan fitur daftar dan *login* pengunjung *website* agar pihak admin dapat merekap data-data pengunjung dan setiap donasi yang dilakukan pengunjung dapat langsung disambungkan ke dalam sistem informasi donasi agar transaksi dapat direkap secara otomatis berdasarkan rekapan pengunjung.
- c. Dalam penelitian selanjutnya, peneliti mengharapkan bahwa pengembangan sistem informasi donasi organisasi AKU Peduli dapat dikembangkan tanpa menggunakan Odoo *website builder* agar sistem dapat melengkapi kekurangan yang disebabkan oleh keterbatasannya fitur yang disediakan oleh Odoo *website builder*.



**DAFTAR PUSTAKA**

- [1] M. K. Yuni Sugiarti S.T., Analisis dan Perancangan UML (Unified Modeling Language) Generated VB. 6, Yogyakarta: Graha Ilmu, 2013.
- [2] I. Zufria, M. H. Azhari, "Web-Based Applications in Calculation of Family Heritage (Science of Faroidh), Jurnal Sistem Informasi, vol. 1, no.1, 2017.
- [3] H. H. A. A. P. Herna, "Strategi Komunikasi Media Sosial Untuk Mendorong Partisipasi Khalayak Pada Situs Online Kitabisa.com. Jakarta. Jurnal Komunikasi Pembangunan.," Jurnal Komunikasi Pembangunan, pp. 147-148, 2019.
- [4] R. A. S. & S. M., Modul Pembelajaran Rekayasa Perangkat (Terstruktur dan Berorientasi Objek), Bandung: Modula, 2011.
- [5] M. Syarif, "Berkenalan Yuuk dengan Odoo ERP," 15 August 2018. [Online]. Available: <https://blog.mhdsyarif.com/berkenalan-yuuk-dengan-odoo-erp/>.
- [6] R. Tantra, Manajemen Proyek Sistem Informasi, Yogyakarta: Penerbit ANDI, 2012.
- [7] Saifullah, "Sistem Penggalangan Dana Menggunakan Metode Crowdfunding pada Lembaga Amil Zakat Infak dan Sedekah (Lazis) Wahdah Berbasis Website," Skripsi S1, Fakultas Sains dan Teknologi, Universitas Islam Negeri Alauddin Makassar, Makassar, 2017.
- [8] Butar Butar, M., Sasmita, G., & Githa, D., "Implementasi Enterprise Resource Planning Untuk Toko Bangunan Studi Kasus UD. Mandala Jaya," Jurnal Ilmiah Teknologi Dan Komputer, vol. 2, no.2, 383-396, 2021.
- [9] E. W. Fridayanthie, T. Mahdiati, "Rancang Bangun Sistem Informasi Permintaan ATK Berbasis Intranet (Studi Kasus: Kejaksaan Negeri Rangkasbitung), Jurnal Khatulistiwa Informatika, vol. 4, no. 2, 2016.
- [10] F. Hidayat, "Perancangan Sistem Informasi Online Shopping Bandung Book Centre Berbasis Responsive Website", JATI, vol. 3, no. 1, pp. 79-104, Mar. 2013.